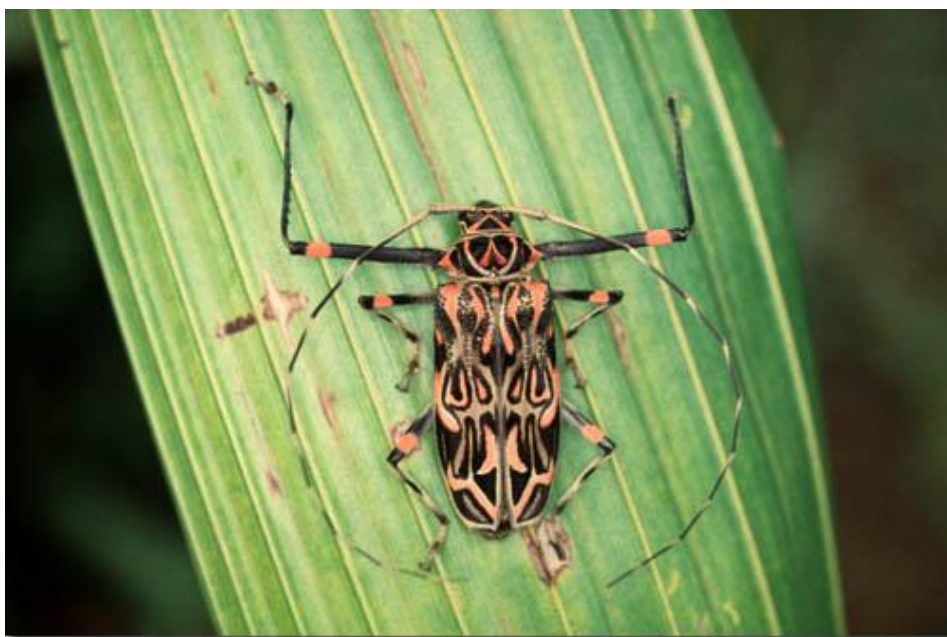


Le plateau des Guyanes Guyane / Ecosystèmes

*Ce document constitue l'offre préalable, conforme aux dispositions de l'article R211-6 du Code du Tourisme.
Offre mise à jour le 02 avril 2010*

Le plateau des Guyanes *Une immersion inoubliable dans la forêt tropicale*

9 jours / 7 nuits



Cap en Guyane française, un territoire mythique aux nombreuses légendes, dont la biodiversité n'a rien à envier à celle d'Amazonie... Ce voyage vous propose de découvrir le monde trépidant de la forêt tropicale, l'interaction entre ses différentes espèces végétales et animales, comme autant de notes harmonieuses du fabuleux orchestre de la vie sauvage.

L'essentiel du Voyage :

- ✓ Une structure d'accueil très conviviale à Cacao avec Bruno Levesier, Breton d'origine et Guyanais d'adoption depuis 25 ans !
- ✓ L'accompagnement par un biologiste pour mieux comprendre la forêt
- ✓ La forêt tropicale dans un département français, vue et commentée par des passionnés et des spécialistes

Le plateau des Guyanes Guyane / Ecosystèmes

Carnet de route en bref :



J1 : Arrivée à Cacao

J2 : Découverte de Cacao

J3 : Immersion dans la forêt

J4 : Sentiers botaniques dans la forêt

J5 : Forêt et retour à Cacao

J6 : Visite d'un site Minier

J7 : Les Marais de Kaw

J8-J9 : Visite de Cayenne / retour sur Paris

Extension possible 1 : Descente du Saint Laurent du Maroni,

Extension possible 2 : Visite de Kourou et des îles du Salut

Extension possible 3 : Visite des tortues Luth à Awala (juillet-août)

Les extensions sont organisées sur mesure et sur demande

Hébergement & repas : Hôtel type Chambre d'hôte et carbets en pension complète (Sorte de Gîte en bois très aéré pour éviter les problèmes d'humidité et pour capter l'air frais. Nuits en hamac).

Moyens de transport : 4x4 ou minibus privé avec chauffeur.

Difficulté physique : Pas de difficulté particulière, les quelques marches ne sont pas difficiles, le confort global est tout à fait correct, avec trois nuits en hamac en forêt. Vous serez amenés à marcher en pleine forêt mais également à vous déplacer en quad conduit par vous-même, une condition physique moyenne est donc suffisante.

Saisonnalité : Climat équatorial humide qui connaît des saisons variables selon les précipitations et la couverture nuageuse principalement. En résumé, la saison la plus sèche et la plus ensoleillée va d'août à fin octobre, tandis que de novembre à fin janvier, la pluie et les nuages dominant. Le petit printemps de mars (entre mi-février et fin-mars) est une très bonne période également, car la végétation est en pleine vie et le soleil bien présent.

♦ Accompagnement & Rencontres

- Bruno Leveasier de Quimbé Kio, la maison d'hôte à Cacao, habite la Guyane depuis plus de 25 ans et connaît par cœur les moindres recoins de sa forêt environnante. Il vit avec son épouse Tchia, arrivée avec la communauté des Hmongs venus récemment du Laos pour fonder la ville de Cacao.
- Vincent Vedel, biologiste de formation, travaille actuellement son post-Doctorat en « Diversité génétique et adaptation au milieu chez les arbres forestiers du plateau Guyanais ». Avec un profil de terrain, ce dernier a également des connaissances sur la faune et les insectes dont il est passionné. Personnage à la fois investi et motivé, il vous communiquera avec plaisir ses connaissances, tout au long des layons de la forêt guyanaise.

Attention : Vincent ne sera présent que sur 3 journées d'intervention, du lundi au mercredi inclus.



IMPORTANT : En cas d'indisponibilité imprévisible de l'un de nos accompagnants, nous nous réservons le droit de le remplacer par une personne de qualité ou de compétence similaire, sans que son absence puisse constituer un motif significatif d'annulation de la part d'un voyageur.



0825 671 700

Le plateau des Guyanes Guyane / Ecosystèmes

◆ Repères

La scène se passe à Cacao, à environ 70 kilomètres au sud-est de Cayenne, la capitale. Les premières traces de civilisation remontent à 1 400 avec quelques vestiges amérindiens. En 1745 on sait qu'une habitation du nom de Sainte Marie de Cacao occupée par les Jésuites aurait eu des contacts avec les amérindiens. Le village connaîtra différentes phases de développement au gré des cours du sucre, des clous de girofles et bien évidemment de l'or. Situé le long de la rivière Comté, facilement navigable depuis le littoral, le village offrait une position géographique intéressante pour l'avancée dans la forêt vierge et l'occupation progressive des zones aurifères.

Plus récemment, en 1977, ce sont 108 familles de Hmongs, réfugiés politiques laotiens, qui ont été conduits par la France à Cacao et forment aujourd'hui la plus grande communauté du village avec plus de 900 individus. Le village, par l'intermédiaire des Hmongs, offre une singulière image de ville asiatique, en parfaite harmonie avec son nouvel environnement naturel, puisque ce sont eux qui produisent l'essentiel des légumes et des fruits frais de Guyane, sur leur 2500 hectares de terres cultivées.

Cacao est situé à une frontière géologique intéressante, dans un environnement naturel de petites collines parcourues par la rivière Comté qui partage d'un côté des restes de Savane, de l'autre des vestiges de forêts primaires. Le village est entouré de tout bord par l'imperturbable forêt vierge, et se situe suffisamment au sud pour présenter un intérêt privilégié, comme point de départ d'excursions pour les balades en forêt vierge et peu fréquentée par l'Homme.

Vous serez accueilli sur place par la famille Levesnier, dans son lieu d'hébergement « Quimbé Kio ». Reconnus pour leur professionnalisme, leur sérieux et leur connaissance du milieu qu'ils fréquentent depuis plus de 25 ans, Bruno et Tchia, les propriétaires, offriront tous leurs meilleurs services pour vous être utiles. C'est donc avec eux qu'Escursia a conçu un séjour riche et varié, toujours en relation avec des chercheurs et des passionnés de nature, dont Bruno fait d'ailleurs intégralement parti.

◆ Invitation au Voyage

La Guyane française, département d'outre-mer, n'aura pas fini de vous étonner... « Personne ne vous croira », voici le slogan qu'a choisi le Comité du Tourisme de Guyane pour convaincre le public de ses nombreux intérêts, face aux idées reçues.

C'est avec des spécialistes passionnés qu'ESCURSIA vous emmène durant ce séjour, sillonner les layons, et découvrir, au gré des multiples rencontres, un univers de vie sauvage époustouflant.

Les accompagnateurs d'ESCURSIA, présentent sans doute l'intérêt exceptionnel de ce voyage. Chacun d'entre eux, de part ses activités et ses expériences dans des domaines aussi variés que la botanique, l'ornithologie, la faune sauvage, les poissons ou la géologie, détient une part de connaissance de ce grand trésor qu'offre la nature guyanaise. Grâce à cet accompagnement hors pair, qui ne cessera de tenir votre intérêt en éveil, les nombreuses expériences, anecdotes et récits sur la biodiversité de la forêt alimenteront votre voyage, pour le plus grand plaisir des sens.

Entre les marches en forêt dans la plaine de Cacao, la remontée en pirogue de la rivière Comté pour apprendre les techniques de pêches locales, ou encore les marais de Kaw et son bouillonnement de vie sauvage, vous vivrez 8 jours d'activités riches et variées en forêt tropicale, pour une expérience inoubliable !

Le plateau des Guyanes Guyane / Ecosystèmes

◇ Déroulement du séjour

J1 : Arrivée à Cacao



Arrivée à l'aéroport de Cayenne Rochambeau par Bruno Levesier de Quimbé Kio, et départ pour Cacao (1 heure en minibus). Après votre installation dans les chambres, une visite rapide du village vous sera proposée.

A l'arrivée sur Cacao, on observe un magnifique point de vue sur la forêt équatoriale. Cela sera l'occasion d'aborder la situation géographique et l'histoire de Cacao. Le village se trouve non loin du point de fracture entre le continent américain et le continent africain, et donc sur une charnière géologique (dont on retrouve des caractéristiques équivalentes en Guinée).

Depuis le haut de la colline, on devine la morphologie du paysage. On remonte l'histoire depuis 200 millions d'années, jusqu'à la dernière glaciation et aux incendies qui ont ravagés la forêt amazonienne, il y a plus de 10 000 ans, pour comprendre l'évolution des sols.

Vous dînez et passerez la nuit au carbet, bâtisse en bois bien aménagée, sur une petite colline qui surplombe Cacao.



J2 : Découverte de Cacao

Matin : Messe possible à 7h00 au village.

Plus tard dans la matinée, visite de l'exposition de Philippe Soler « Le planeur bleu ». On abordera différents thèmes dont l'entomologie et l'archéologie, mais l'exposition se distingue surtout par ses insectes vivants. Vous pénétrerez ensuite dans une grande volière où d'innombrables papillons multicolores décrieront autour de vous un ballet dansant étonnant. Visite du marché de Cacao. Repas au carbet Quimbé Kio, avec les produits du marché.

Après-midi : Visite de l'habitation Eléonore puis des jardins, en longeant la plaine agricole de Cacao, vous visiterez entre autres les maraîchages, et pourrez également prendre un premier bain.

Promenade dans le village, préparation et briefing pour la journée du lendemain (explication du parcours et des thèmes abordés). Dîner et nuit au gîte.



J3 : Premiers sentiers botaniques

Matin : Arrivée de Vincent Vedel votre guide biologiste. Départ pour trois jours sur la rivière Comté, en la compagnie de Vincent et de Bruno. Présentation de Vincent qui abordera le programme du séjour et laissera poser les premières questions éventuelles.

Liaison en pirogue jusqu'à Bagot, un petit carbet construit plus en profondeur dans la forêt, le long de la rivière Comté, où vous séjournerez pour deux nuits. Présentation générale des différents écosystèmes guyanais et des différents types de forêts. Vous pourrez vous familiariser avec les arbres et lianes liés aux criques guyanaises. Installation au carbet.

Midi : Déjeuner au carbet.

Après-midi : Promenade sur les layons aux alentours du site. Découverte des arbres et végétaux de la forêt primaire et de leur utilisation traditionnelle.

Départ à la tombée de la nuit pour une initiation à la pêche traditionnelle en Guyane. Vous apprendrez les techniques locales de pêches et les nombreuses espèces qui habitent la rivière. Enfin, après le repas, une petite sortie de nuit en forêt vous



Le plateau des Guyanes Guyane / Ecosystèmes



permettra de découvrir les nombreuses espèces animales nocturnes aux alentours du carbet.

J4 : Immersion dans la forêt

Matin : Vous parcourrez les fameux layons, ces sentiers utilisés pour éviter de se perdre dans la jungle guyanaise. Le long des chemins, de nombreuses espèces rencontrées seront l'occasion de faire un arrêt commenté par Vincent ou Bruno, qui connaissent quantité d'arbres comme les célèbres Wacapou, Mariacongo (arbre utilisé pour ses nombreuses facultés curatives, notamment contre le paludisme). Vincent multipliera les commentaires et récits sur la botanique en milieu équatorial et sur la spécificité de la forêt guyanaise. Il vous expliquera ses travaux effectués au sein de l'INRA sur la génétique et l'adaptation des plantes à leur environnement. Le biopiratage sera aussi évoqué ainsi que les tentatives de mise en monoculture de la forêt.

Midi : Déjeuner au carbet ou pique-nique en chemin (en bord de rivière ou forêt).

Après-midi : Vincent vous initiera aux principales techniques de piégeage de la microfaune, puis une promenade sera l'occasion d'observations diverses d'animaux, ainsi que l'écoute des sons de la forêt.

Soirée : Repas au carbet. Promenade de nuit dans la rivière. Posage de « Pitfall trap », piège pour attraper les petits animaux nocturnes.



J5 : Retour à Cacao

Matin : Poursuite des thèmes abordés la veille. La vérification des pièges vous montrera l'abondance d'animaux normalement invisibles. Ce sera l'opportunité pour Vincent de vous expliquer le processus scientifique de description de nouvelles espèces, et de parler de notions telles que la biodiversité et l'évolution en générale.

Midi : Voyage en pirogue le long de la Comté avec pique-nique en chemin (en bord de rivière). Baignade possible.

Après-midi : Retour à Cacao en pirogue, avec arrêts et interventions au gré des rencontres sur le trajet. Arrêt sur une zone de bois de rose, célèbre bois dont l'écorce distillée sert de base à de nombreux parfums... balades au milieu des pinautières (palmiers), fromagers et autres arbres typiques de la forêt. Arrivée à Cacao en fin d'après-midi.

Soirée : Dîner au gîte Quimbé Kio... derniers moments avec Vincent Vedel, l'occasion de lui poser les dernières questions, avant qu'il rejoigne ses bureaux au CIRAD de Kourou.



J6 : Visite d'un site minier

Matin : Départ en Quad ou en véhicule pour le « jardin du ciel », point de vue sur la plaine de Cacao jusqu'à Cayenne... on voit même la montagne de Kaw par temps clair. On poursuit la route jusqu'à un site minier. On abordera les différents aspects techniques et économiques, pour mieux comprendre les rouages de cette activité. Visite des anciens ateliers pour aborder le métier. Midi : Repas sous forme de pique-nique à côté du site minier.

Après-midi : Conférence autour du site, et explication de la revégétalisation de sites miniers. Le sol de la région se compose en partie de granit érodé et de roche volcanique très ancienne. C'est la vieillesse du sol guyanais qui explique la présence



Le plateau des Guyanes Guyane / Ecosystèmes



Crédits Photos :
Comité du Tourisme Guyanais
Photos non contractuelles

de métaux lourds en surface et parmi lesquels on retrouve l'or. Bruno expliquera les problèmes liés à l'exploitation de ces mines aurifères, et les parades qui sont imaginées par les botanistes pour redonner vie à une zone déboisée par l'orpaillage...

Baignade dans une petite crique possible avant le retour à Cacao.

Soirée : Repas chez Quimbé Kio. Selon les conditions météorologiques, la visite d'un piège entomologique vous sera proposée, pour observer une capture d'insectes et de papillons nocturnes sur un écran lumineux.

J7 : Découverte des Marais de Kaw

Matin : Départ pour les Marais de Kaw. Direction Patawa, un lieudit à 1h30 de route de Cacao, site connu par les entomologistes, et dernier arrêt avant l'accès au Marais de Kaw (à 15km). Visite d'une grotte sur la route, sorte de caverne liée à l'érosion du plateau guyanais, pour observer certaines espèces endémiques. Midi : Repas dans la structure d'hébergement et de restauration à Patawa.

Après-midi : Direction les Marais de Kaw tout proches, où une pirogue vous attend pour évoluer dans les marécages. Visite du village de Kaw.

Balade dans les marais à la rencontre des nombreuses espèces d'oiseaux. Ces grands marécages abritent une faune étonnante et relativement peu farouche. Lors des balades en pirogue à moteur, vous approcherez de nombreuses espèces.

Soirée : Dîner sous forme de pique-nique sur la crique Wapou dans les marais, puis sortie nocturne à la recherche des caïmans et des capibaras (ou cabiaï, les plus gros rongeurs au monde), à la lampe torche et en pirogue.

Retour en fin de soirée à Patawa pour la nuit (en hamac).

J8-J9 : Visite de Cayenne / retour sur Paris

Matin : Petit déjeuner à Patawa. Retour à Cayenne en minibus (2h00 de route). Visite d'une librairie, puis du marché de Cayenne. Déjeuner libre dans un restaurant en bord de mer.

Retour à l'aéroport pour le départ à Paris. Arrivée dans la matinée le lendemain.

Extensions possibles :

Extension possible 1 : Descente du Saint Laurent du Maroni

Extension possible 2 : Visite de Kourou et des îles du Salut

Extension possible 3 : Visite des tortues Luth à Awala (juillet – août idéalement)

Les extensions sont organisées sur mesure et sur demande

NB : Cet itinéraire est donné à titre indicatif : selon les conditions météorologiques, les contraintes opérationnelles ou un événement d'intérêt ponctuel, votre guide pourra le modifier pour votre sécurité et le bon déroulement du séjour. D'autre part, le temps de route indiqué en transport est une moyenne tenant compte "d'arrêts photo" et déjeuner, ainsi que de l'état des routes et des pistes.

Le plateau des Guyanes Guyane / Ecosystèmes

◇ Tarifs

Libellé	Prix exprimé par personne en Euros
« Le plateau des Guyanes » (9 jours / 7 nuits)	2 190 € (base 6p. et plus)
Supplément petit groupe (groupe de 3 à 5 personnes) Supprimé 1 mois avant le départ si le groupe est de 6 personnes ou plus	200 €
Supplément chambre individuelle	80 €
Supplément haute saison (juillet – août) Sur demande de disponibilités selon les dates d'été principalement	250 €
Extensions	Sur demande

Taille du groupe : 3 à 8 personnes au maximum

Montant des taxes aéroportuaires (au 29/10/2008) : 261,75 € avec Air France et 291,75 € avec Air Caraïbes.

Transport aérien : Air France, Air Caraïbes

◇ Conditions de vente

Nos prix forfaitaires comprennent :

- Le transport aérien sur vols réguliers Paris-Cayenne-Paris en classe économique,
- L'hébergement en pension complète durant les 8 jours (en dehors du dernier repas),
- Les transports sur place (minibus ou 4x4 avec chauffeur, pirogue, Quads...),
- L'accompagnement par les guides pendant toutes les excursions prévues au programme, ainsi que les entrées des sites.
- Une assurance rapatriement (voir les conditions dans notre contrat d'assurance).

Nos prix forfaitaires ne comprennent pas :

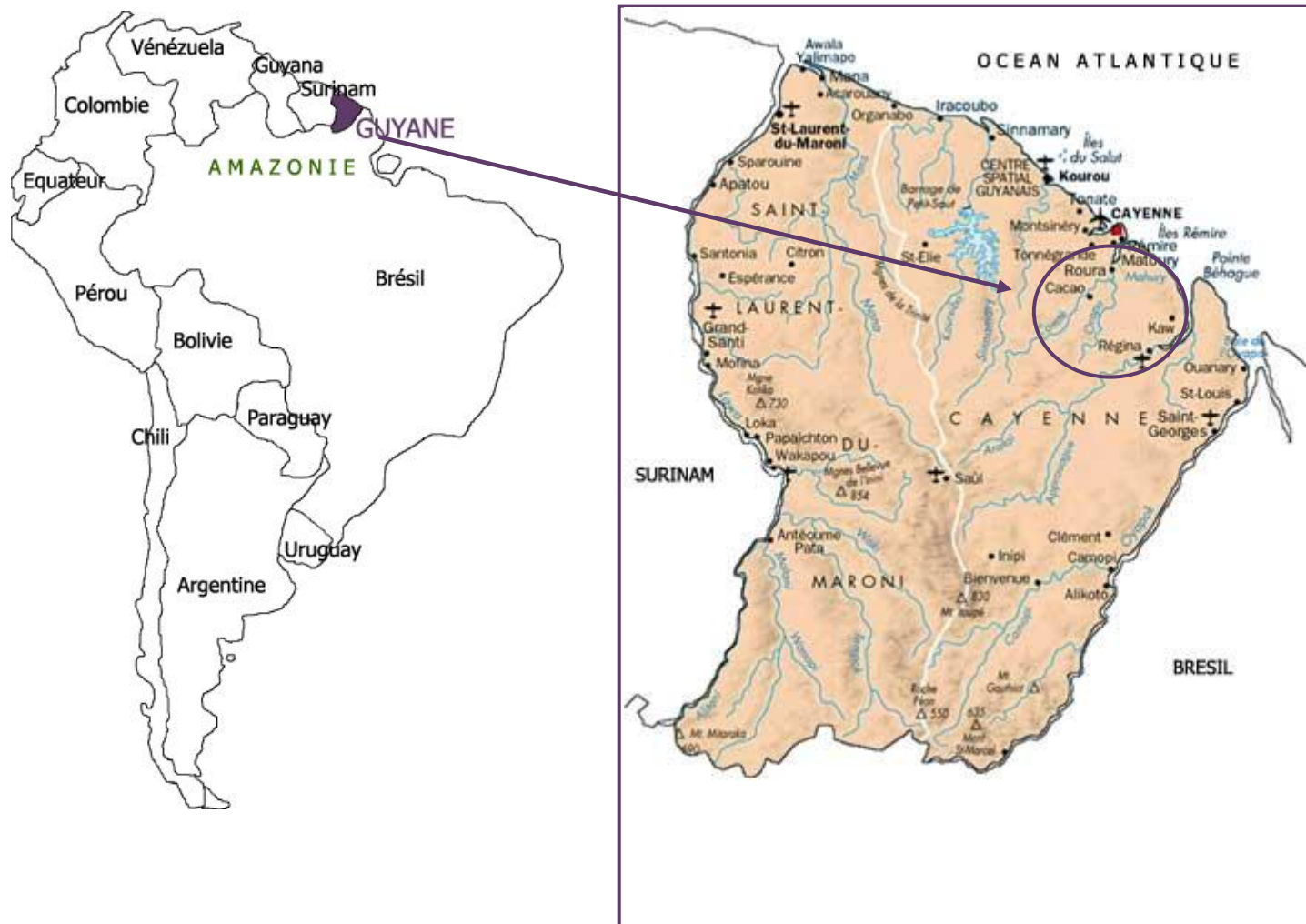
- Le déjeuner le jour 8,
- Le supplément chambre individuelle,
- Les pourboires et autres dépenses d'ordre personnel, telles que les boissons non prévues dans les repas,
- Les éventuels excédents de bagages,
- L'assurance complémentaire facultative,
- Toute prestation non précisée dans "nos prix forfaitaires comprennent".

Tarifs des Extensions : nous consulter.

Le plateau des Guyanes Guyane / Ecosystèmes

Informations pratiques

Itinéraire



❖ **Ne surtout pas oublier**

Vaccination contre la fièvre jaune obligatoire (carnet de vaccination) ; traitement antipaludéen conseillé. Département d'outre-mer français donc la carte d'identité ou le passeport sont suffisants pour les voyageurs français ou membre de la communauté européenne (espace Schengen).

❖ **Formalités et Questions de Santé**

- Les normes sanitaires sont identiques, au moins sur la bande littorale, à celles de la métropole, et les séjours en forêt ne présentent pas de danger particulier, pour peu que l'on prenne quelques précautions élémentaires.
- Vaccination contre la fièvre jaune obligatoire (carnet de vaccination indispensable, prévoyez 1 injection au moins 10 jours avant le départ dans un centre de vaccination international) ; profitez de l'occasion pour mettre à jour les vaccins contre l'hépatite A, la typhoïde et les « DTP » qui sont conseillés.

Le plateau des Guyanes Guyane / Ecosystèmes

0825 671 700

- Le paludisme ou malaria est la première préoccupation des voyageurs. Il est suggéré pour un voyage court (moins d'un mois) de prendre un traitement préventif (consulter son médecin pour choisir le traitement adéquat). Le pays est classé en zone 3 d'impaludation.
Nous conseillons par ailleurs une lotion anti-moustique (qui se trouve sans difficulté sur place) et des vêtements longs pour les soirs et matins.
- Problèmes de digestion: les dérangements intestinaux sont peu à craindre en Guyane car les repas seront de type occidental préparés avec des produits aux normes françaises. En cas d'estomac fragile, il est conseillé de prendre avec soi des médicaments contre les maux d'estomacs (consulter son médecin).
- Il est indispensable, pour tout participant, de nous signaler, toute condition physique et/ou médicale connue nécessitant (ou pouvant nécessiter) une adaptation du voyage, à l'inscription ou dès connaissance de cette nouvelle condition : allergies, traitements,...
- Si vous avez un traitement particulier à suivre, nous vous rappelons d'emporter les ordonnances correspondantes. Nous vous invitons par ailleurs à consulter votre médecin traitant pour connaître votre capacité physique pour effectuer le voyage et les vaccinations/traitements adéquats selon la destination et appropriés à vous-même.

❖ **Formalités administratives**

Département d'Outre-Mer français donc la carte d'identité est suffisante pour les ressortissants français (attention : si votre voyage inclut un passage côté Brésil ou Suriname, le passeport est nécessaire). Le passeport est nécessaire pour les ressortissants de l'Union Européenne.

Plus de renseignements sur : www.diplomatie.gouv.fr « Conseils aux voyageurs ».

Nous vous conseillons également d'emporter une photocopie de vos papiers d'identité en cas de perte ou de vol, et de les placer dans un bagage différent que pour les originaux.

❖ **Monnaie locale et moyens de paiement**

Comme partout en France depuis le 1^{er} janvier 2002, l'Euro a remplacé le Franc. Distributeurs de billets à Cayenne. Les cartes de crédit (Visa, Mastercard, American Express) sont acceptées dans les hôtels, restaurants et boutiques, du moins en ville : prévoir des espèces pour le séjour. ATTENTION : Les chèques hors place, c'est-à-dire émis par une banque en métropole, ne sont pas toujours acceptés, surtout dans les commerces.

❖ **Décalage horaire**

Il faut compter 4 à 5 heures de décalage horaire avec la France selon la saison. Quand il est 12 h à Paris, il est 8 h à Cayenne en hiver, ou 7 h en été.

❖ **Climat**

Toute l'année, la température reste quasi constante (en moyenne 27°C), et il fait jour d'environ 6h15 à 18h30. Le rythme des saisons n'est donc marqué, dans cette région équatoriale, que par les pluies. La saison sèche va de mi-août à mi-novembre. La " petite " et la " grosse " saison des pluies sont séparées par un " petit été de mars ", au cours duquel le temps redevient sec. Voici les différentes saisons :

- La petite saison des pluies court de novembre à mi février, où la pluie et les nuages dominent.
- Le petit été de mars marque une trêve dans la saison des pluies et présente une bonne période également, car la végétation est en pleine vie et le soleil reste majoritairement présent.
- La grosse saison des pluies repart d'avril à mi-juillet, avec tout de même quelques éclaircies.
- Enfin, la saison la plus sèche et la plus ensoleillée va de mi-août à mi-novembre, mais la végétation est moins luxuriante.

❖ **Hébergements détaillés**

Vous serez logé à Cacao dans un hébergement qui s'apparente à une maison d'hôte au sens où l'accueil et l'organisation de la vie y sont très familiale et accueillante. Tout en étant simple, le confort et l'hygiène y sont tout

ESCURSIA SA au capital 106 050 € - RCS Lille SIRET : 450 091 962 00032 - TVA FR 08450091962 -

Licence d'Agence de Voyages LI 075 03 0052. Assurance Responsabilité Civile Professionnelle HISCOX (HA RCP0081842)

Garantie tous dommages confondus : 3 000 000 € - Siège Social : 233 Bd du Leeds, Immeuble le Leeds - 59 777 Lille- Tél : 0825 671 700

Le plateau des Guyanes Guyane / Ecosystèmes

à fait corrects. Les chambres ont des lits doubles avec bloc sanitaire privé, avec possibilité d'ajouter deux enfants ou un adulte, grâce à un lit dépliant (type « clic-clac »).

Lors des nuits en carbets, ces structures en bois très aérées, adaptées pour les nuits en forêt, vous dormirez en hamac, afin de vivre une véritable immersion. Enfin sur les marais de Kaw, la nuit se fera en hamac à côté des marais. Au total ce sont donc 3 nuits en hamac prévues sur tout le séjour.

❖ **Repas détaillés**

Les repas à Cacao sont inspirés fortement de la cuisine asiatique (demander absolument à goûter le riz gluant). La qualité des repas de Quimbé Kio a fait sa réputation. Comme Cacao livre les fruits et légumes dans toute la Guyane, vous aurez donc la chance de goûter des produits très frais, que vous aurez eu l'occasion de voir au marché le dimanche...

Pour les nuits au carbet, des repas vous auront été préparés au préalable, mais vous pourrez également goûter aux éventuels poissons pêchés en cours de route...

Il est indispensable qu'un régime particulier ou une allergie à tel ou tel aliment soit signalé clairement à l'inscription.

❖ **Electricité**

Les prises de courant ont un voltage de 220V comme en France, et vous pourrez charger tout ce que vous voudrez à Cacao au lieu d'hébergement.

❖ **Eau et boissons**

Les boissons ne sont pas comprises dans les repas, mais l'eau courante est potable sur la plupart des lieux. Le ti-punch est bien évidemment une spécialité locale très largement consommée en Guyane, à boire mélangé à la Mélasse préparée par Tchia pour les amateurs.

❖ **Activités**

Les activités sont variées tout au long du séjour : marches de découverte et d'apprentissage des espèces en forêt ; descente de fleuve en pirogue ; balade en quad sur certains sentiers difficiles ; piégeage d'insectes la nuit ; exploration des marais de Kaw ...

La plupart du temps, les marches s'apparentent davantage à des balades où l'on prend le temps d'apprécier, qu'à des randonnées physiques. Le programme peut être amené à changer au gré des rencontres sur place, mais aussi du climat (niveau d'eau dans les fleuves).

❖ **Moyens de transport**

Des 4x4 ou minibus privés vous accueilleront pour les transferts depuis les aéroports jusqu'aux lieux d'hébergement. Le reste du temps, des petites pirogues et des quads vous serviront de moyen de locomotion dans la forêt.

❖ **Paquetage**

- **Chaussures** : Côté chaussures, trois types de chaussures sont adéquates pour ce voyage: baskets simples, chaussures pouvant être mouillées, avec une bonne adhérence sur les différents terrains, et enfin des sandales ouvertes (on conseille de prendre deux paires au choix). Des tongs ou assimilées sont conseillées pour les douches.
- **Sac de couchage et serviettes** : la nuit, la température pouvant baisser (20°), un petit sac de couchage léger peut être utile pour les nuits en hamac dans la forêt. Une petite serviette de toilette pour les nuits en forêt sera également utile. Les serviettes légères à séchage ultra rapide en microfibres sont bien pratiques.
- **Vêtements pour la forêt tropicale** : nombreux tee-shirts de rechange et si possible respirant et à manches longues, pantalon en toile style treillis, pull pour le soir, maillot de bain (possibilité de baignades dans le fleuve), veste imperméable en cas de pluie, chapeau ou casquette et lunettes de soleil. Attention : privilégier les vêtements aux couleurs foncées style rangers plutôt que les couleurs vives.

Le plateau des Guyanes Guyane / Ecosystèmes

0825 671 700

- **Sacs** : il est conseillé d'emporter 2 sacs par personne ; un sac à dos (70 litres maximum) ou un sac de voyage souple et un petit sac à dos (20l) pour les balades à pied. D'une manière générale, vous aurez très peu à porter vos sacs, ils seront toujours à l'hébergement, n'hésitez donc pas sur les quantités. Eviter les sacs de voyage ou valises fragiles, les transports et l'humidité peuvent les abîmer.
- **Petite pharmacie personnelle**: Il est toujours recommandé de voyager avec une petite pharmacie personnalisée aux besoins des voyageurs d'un même groupe. Cette petite pharmacie est à constituer avec son médecin traitant. Dans la trousse : anti-moustiques « OFF » ou citronnelle, crème solaire écran total, crème hydratante mains, bras, visage et une crème apaisante en cas de coup de soleil (type Biafine). Baume, pour les lèvres. Vitamine C ou Multivitamine utiles en cas de « coup de pompe ».
- **Appareil photo** : hautement recommandé, emporter ses pellicules et piles avec soi, elles coûtent plus cher qu'en métropole d'où elles sont importées. Sensibilité des pellicules 400 ISO conseillée en forêt où la luminosité est moindre. Prévoir une pochette ou une boîte étanche pour protéger les appareils de l'humidité. Et ne pas omettre de demander l'autorisation des personnes que vous souhaitez photographier. Vu l'humidité, il est conseillé d'avoir une sacoche de rangement. Enfin il est possible de recharger les batteries des appareils numériques.
- **Accessoires pratiques** : petites jumelles, bouquins et magazines pour l'aéroport, banane pour ranger les sous ou autres, gourde pour les balades la journée. Une lampe frontale est vivement conseillée, avec un faisceau lumineux réglable, plutôt qu'une lampe à LED (pas pratique pour observer les animaux la nuit).

❖ Savoir-faire & Savoir-être

La Guyane française (973) est une région et un département d'outre-mer (DOM-TOM) français d'Amérique du Sud. Avec ses 86 504 km² de superficie, la Guyane est le plus grand département français et le plus boisé avec 96% du territoire couvert d'une forêt équatoriale qui reste parmi les plus riches et les moins écologiquement fragmentées du monde. Cette forêt équatoriale est une forêt primaire à la biodiversité inouïe, protégée par un tout nouveau parc national et six réserves naturelles.

Le nombre exact d'habitants n'est pas connu, en raison notamment de la présence de milliers de clandestins, pour la plupart employés à la recherche de l'or. L'Insee estime la population à 200 000, venant de 80 pays, avec aujourd'hui une quarantaine de nationalités, dont :

- Les Créoles guyanais (environ 40 % de la population)
- Les Amérindiens répartis en six ethnies (les Arawaks, les Palikurs, les Kali'na, les Wayanas, les Wayampis, et les Emerillons). Ils représentent environ 4 500 personnes.
- Les Noirs Marrons, (les Saramacas, les Paramacas, les Bonis ou Alukus, les Djukas ou Bosches). Ils représentent environ 4 000 personnes.
- Les Hmongs, arrivés en 1977, représentent environ 2 000 personnes regroupées sur les communes de Roura (village de Cacao) et Mana (village de Javouhey).
- Les Métropolitains représentent actuellement environ 12% de la population.
- Les autres populations (Chinois, Libanais, Brésiliens, Haïtiens, Surinamais, Guyaniens, Hindustanis, Javanais du Suriname, péruviens, etc.) représentent près de 40% de la population de Guyane.
- La population étrangère en situation irrégulière (clandestins) est estimée à 30 000 à 50 000 personnes, en plus des 200 000 habitants répertoriés.

Source Wikipedia

Le christianisme domine largement : près de 80 % de la population est catholique, et environ 6 % protestante.

Il est toujours recommandé de ne pas porter sur soi des objets de valeur pouvant attirer l'attention, surtout dans les grandes villes, de toujours garder ses papiers d'identité et son argent à l'abri des regards, éventuellement de les laisser dans le coffre de l'hôtel et de n'emporter avec soi que le minimum nécessaire.

❖ Apporter & Rapporter

Le plateau des Guyanes Guyane / Ecosystèmes

De nombreux livres vous seront proposés lors de votre dernier jour en Guyane. Eviter de ramener des araignées en bocaux qui sont pillées illégalement en général et expliquent leur absence aux abords des villes.

❖ Numéros utiles

En cas d'urgence (accident,...), contacter en priorité le plateau d'assistance de l'Assurance

- Autre type d'assistance : Escursia
 - o 00 33 825 671 700 = Fixe à l'agence Escursia, du lundi au vendredi, de 09h à 18h
 - o 00 33 6 10 89 13 30 = les soirs et week-ends, en cas d'urgence **pendant votre voyage.**

Pas d'indicatif pour la Guyane ni depuis la Guyane vers la France, car vous êtes en territoire français.

Guyane / Agence régionale de l'hospitalisation : 16, rue Schoelcher BP 696 - 97336 Cayenne Cedex
Téléphone 0 594 25 49 89 - Télécopie 0 594 25 49 88

POLICE / GENDARMERIE 17 / POMPIERS 18 / SAMU 15
CENTRE HOSPITALIER DE CAYENNE 05 94 39 50 50
CLINIQUE SAINT PAUL 05 94 29 88 77
CLINIQUE HIBISCUS 05 94 29 78 78
CLINIQUE VERONIQUE 05 94 30 14 15
CMCK KOUROU 05 94 32 76 76
HOPITAL ANDRE BOURON A ST LAURENT 05 94 34 88 88

❖ Les bonus Escursia

Programme de compensation carbone au Niger :

Au Niger, pays en proie à la désertification, le changement climatique, plus qu'ailleurs sur la planète, accélère la disparition de la biodiversité. La contribution d'Escursia en faveur du programme de replantation des Acacias dans le complexe du Parc National du « W », s'inscrit dans une démarche exemplaire d'utilisation concrète de « la taxe carbone ». Cette action en faveur de l'environnement bénéficie également aux populations villageoises, très fortement dépendantes de la Nature qui les entoure. Cette prise de conscience permet ainsi au voyageur Escursia de participer au développement durable des espaces naturels du Niger.

ESCURSIA s'engage en finançant 50% du montant nécessaire pour amortir totalement l'émission de CO2 liée au déplacement aérien. Vous êtes libres de compenser les autres 50% de vos émissions auprès de cette association nigérienne. Merci de prendre contact avec l'agence Escursia pour connaître les modalités de la souscription.

Comment s'inscrire au voyage ?

Acompte

L'inscription sera considérée comme définitive avec le versement d'un acompte égal ou supérieur à 30% du montant prévisible du voyage.

Solde

L'acheteur réglera, sans rappel du vendeur, le solde du voyage au plus tard 30 (trente) jours avant la date convenue du départ.

À défaut du paiement complet du prix du voyage à la date contractuellement établie, le vendeur se réserve la possibilité d'annuler le voyage réservé, sans que l'acheteur puisse se prévaloir de cette annulation. Le voyage serait considéré comme annulé du fait de l'acheteur qui serait alors redevable des frais d'annulation applicables. Les sommes versées seront intégralement conservées.

Procédure de règlement

Le plateau des Guyanes Guyane / Ecosystèmes

Remplir soigneusement les deux exemplaires datés signés du bulletin d'inscription nominatif qui vous sera envoyé (les couples et familles ne remplissent qu'un bulletin, tant que le choix des assurances est homogène.) Retourner ces exemplaires à l'adresse ci-dessous.

A réception, nous vous retournerons l'exemplaire contresigné vous revenant.

Règlement : Pour effectuer le règlement, joindre au bulletin d'inscription un chèque à l'ordre d'ESCURSIA ou remplir l'autorisation de prélèvement jointe au bulletin d'inscription. Envoyer le tout par courrier à l'adresse suivante :

ESCURSIA – Voyager Curieux
13 rue Georges Maertens – 59 800 LILLE
0825 671 700 / Fax : 03 62 27 51 11

Si vous payez par autorisation de prélèvement, il est également possible d'envoyer le tout par fax : 03 62 27 51 11, ou par email : serviceclients@escursia.fr. Il est également possible de régler votre acompte de manière sécurisée sur notre site Internet. Pour toute information complémentaire, n'hésitez pas à nous contacter, nous sommes à votre entière disposition.

Révisions des prix

Les prix sont révisables, conformément aux dispositions prévues par l'article R211-10 du code du tourisme.

La part du transport aérien révisable représente un pourcentage de **40%** du montant du forfait.

La part des devises ré-évaluables représente **60%** du montant du forfait.

Assurances

Assurances voyages : Pour les voyages à l'étranger, Escursia offre dans son forfait une garantie assistance-rapatriement. Chaque participant est invité à préciser s'il souhaite une assurance multirisque (facultative). Nous vous communiquerons sur simple demande les conditions particulières et générales de vente.

Assurances de Responsabilité Civile : Escursia est garanti pour Responsabilité Civile Professionnelle par le groupe HISCOX - Contrat n° HA RCP0081842. Pour une garantie totale de 3 000 000 € tous dommages confondus.

Votre contact

Olivier Pollet
Responsable Voyages Amériques
Escursia – Voyager Curieux
ameriques@escursia.fr & (+33) 0825 671 700